

Installationsanleitung DVAG

ProCall One R2

Rechtliche Hinweise / Impressum

Die Angaben in diesem Dokument entsprechen dem Kenntnisstand zum Zeitpunkt der Erstellung. Irrtümer und spätere Änderungen sind vorbehalten.

Die estos GmbH schließt jegliche Haftung für Schäden aus, die direkt oder indirekt aus der Verwendung dieses Dokumentes entstehen.

Alle genannten Marken- und Produktbezeichnungen sind Warenzeichen oder Eigentum der entsprechenden Inhaber.

Die derzeit gültigen Allgemeinen Geschäftsbedingungen finden Sie auf unserer Webseite unter <http://www.estos.de/agb>.

Copyright estos GmbH. Alle Rechte vorbehalten.

estos GmbH
Petersbrunner Str. 3a
D-82319 Starnberg
info@estos.de
www.estos.de

Stand 06.06..2016

Dokumentenhistorie

Version	Datum	Autor	Änderungen

Inhalt

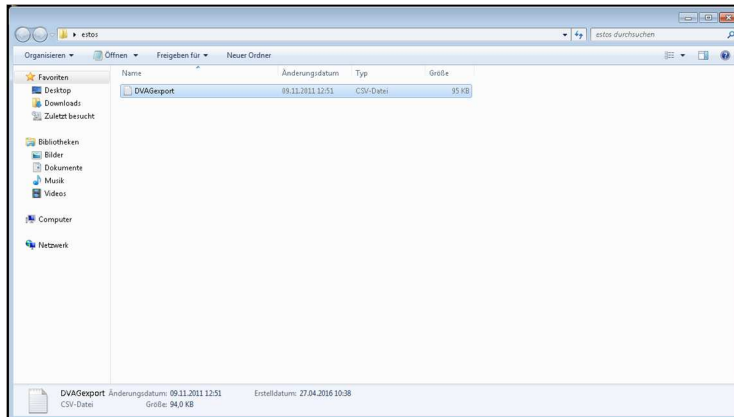
1. Vorbereitung.....	4
2. Datenexport aus dem DVAG Online-Portal.....	5
3. Einrichten einer ODBC-Datenquelle	6

1. Vorbereitung

Anleitung zur Verwendung exportierter DVAG Portaldaten als Suchdatenquelle in ProCall One R2.

Zur Verwendung dieser Beschreibung sind die folgenden Vorbereitungen zu treffen:

- Erstellen eines Ordners **estos** im Windows Desktop
- Datenexport aus dem DVAG Portal als CSV-Datei namens **DVAGexport.csv** in den neuen Ordner **estos** auf dem Desktop (siehe auch Punkt 2)



2. Datenexport aus dem DVAG Online-Portal

Melden Sie sich wie gewohnt an Ihrem DVAG-Portal an, selektieren Sie Ihre Kontakte und exportieren Sie die Daten im Format CSV (Character Separated Values) mit Semikolon [;] als Trennzeichen.

Die folgenden Felder müssen in der genannten Reihenfolge exportiert werden, damit die Verwendung der Daten in ProCall One R2 funktionieren kann: Bitte beachten Sie, dass die Feldbezeichner (Spaltenüberschriften) in der ersten Zeile mit abgespeichert werden müssen:

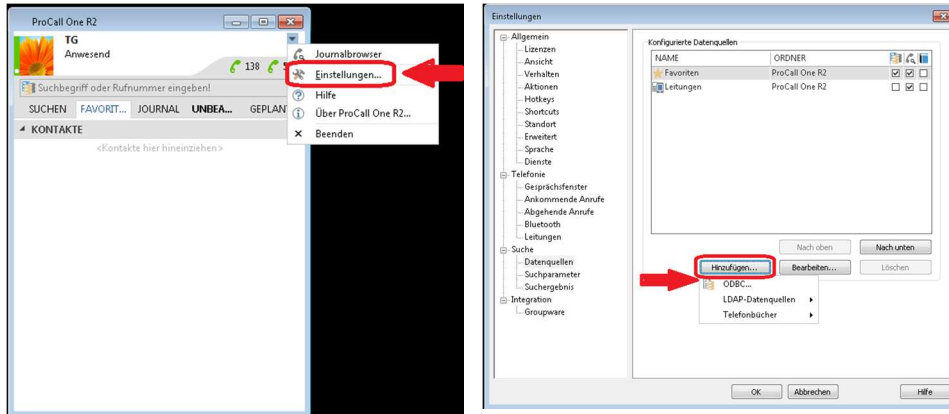
```
Index
Anrede
Nachname
Vorname
Kontaktart
Kategorien
Telefon privat
Telefon geschäftlich
Telefon Haushalt
Mobil privat
Mobil geschäftlich
Fax privat
Fax geschäftlich
E-Mail privat
E-Mail geschäftlich
Strasse privat
Ort privat
PLZ privat
Land privat
Strasse geschäftlich
Ort geschäftlich
PLZ geschäftlich
Land geschäftlich;
```

Speichern Sie die Daten in der Datei **DVAGexport.csv** im Ordner **estos** in Ihrem Desktop.

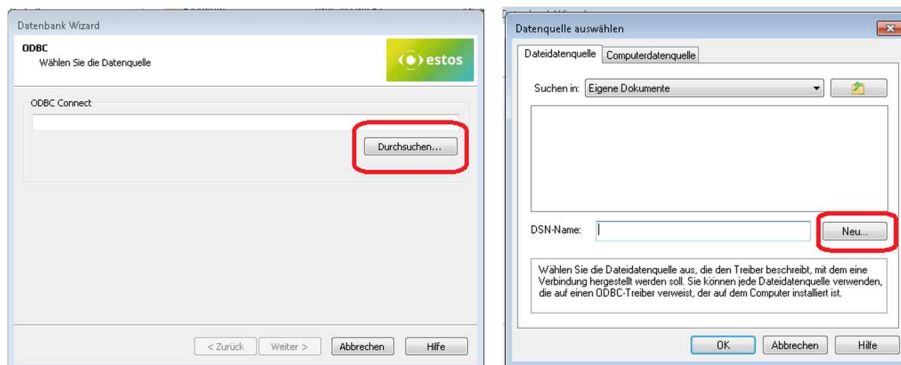
3. Einrichten einer ODBC-Datenquelle

Über die **Einstellungen** gehen Sie zu dem Punkt **Suche / Datenquellen / Hinzufügen**

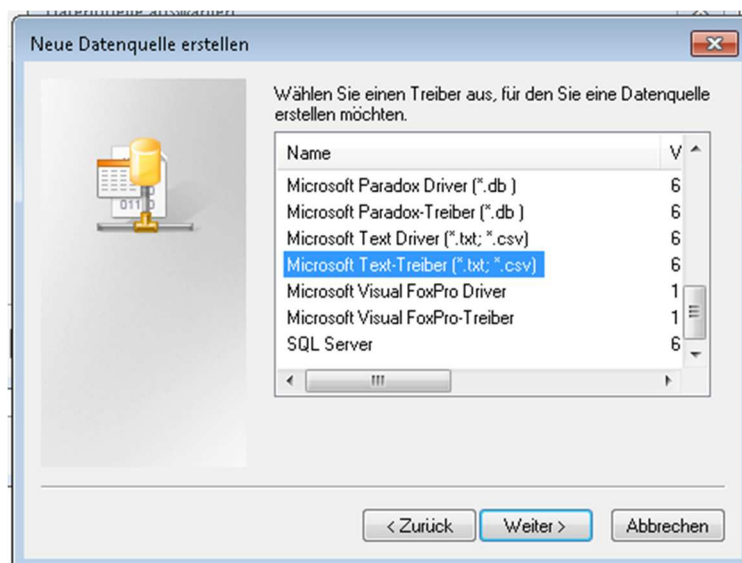
Hier wählen Sie **ODBC** aus:



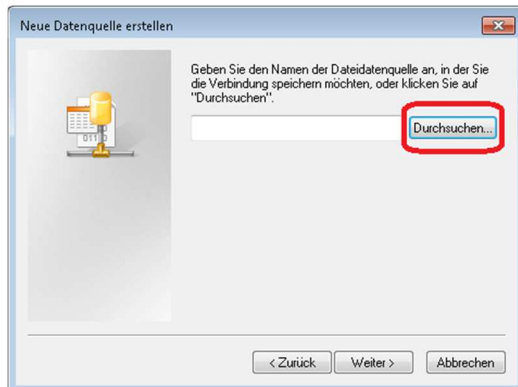
Im folgenden Datenbank Wizard klicken Sie **Durchsuchen** an. Bleiben Sie in dem Reiter **Dateidatenquelle** und klicken Sie auf **Neu**.



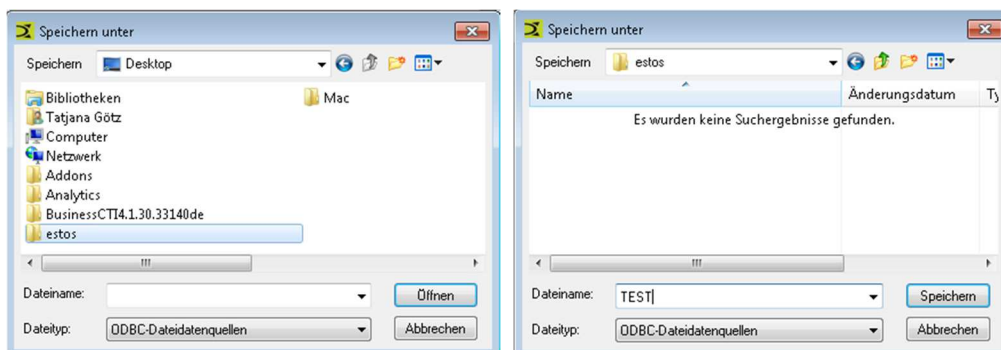
Wählen Sie dann den **Microsoft Text-Treiber (*.txt, *.csv)** aus und klicken Sie auf **Weiter**:



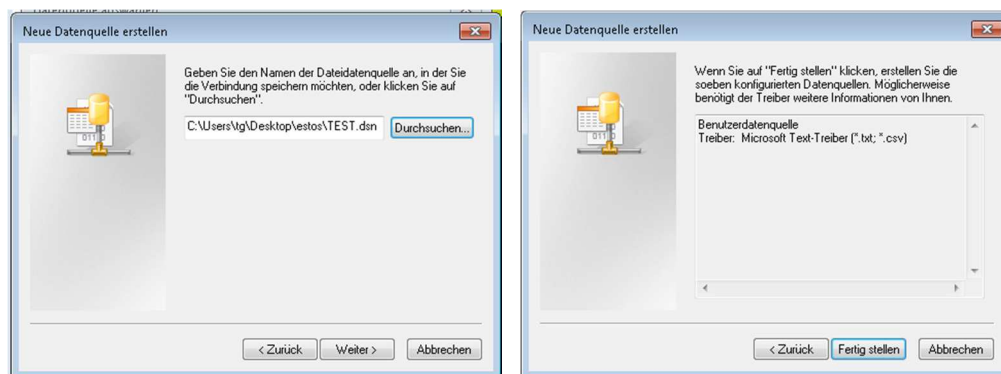
In dem neuen Fenster „Neue Datenquelle erstellen“ klicken Sie bitte auf **Durchsuchen**:



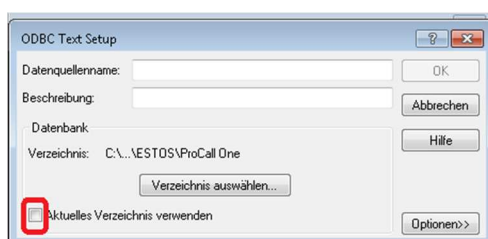
Wählen Sie im nächsten Schritt den Speicherort (Desktop, Ordner estos) und geben der Datei einen Namen (hier TEST) und klicken auf **Speichern**:



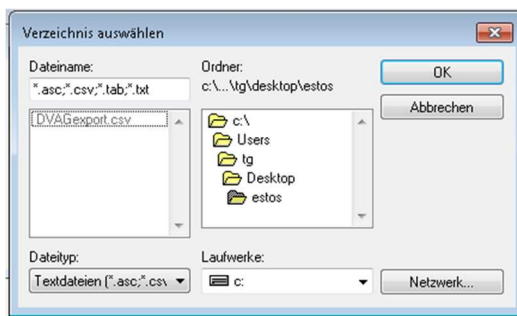
Dann klicken Sie bitte **Weiter** und **fertig stellen** an:



Im nächsten Fenster nehmen Sie bitte den Haken bei **Aktuelles Verzeichnis verwenden** raus und klicken den Button **Verzeichnis auswählen...** an:

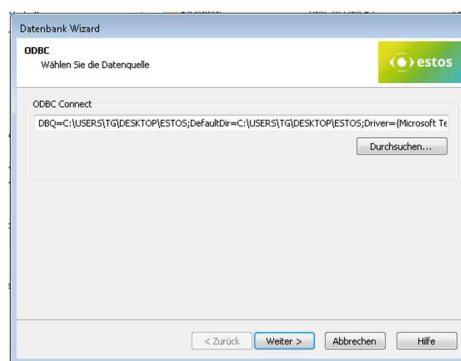


Wählen Sie jetzt den estos Ordner auf Ihrem Desktop aus und klicken die DVAGexport.csv Datei an. Mit **OK** bestätigen. Nochmals mit **OK** bestätigen. Fast geschafft!

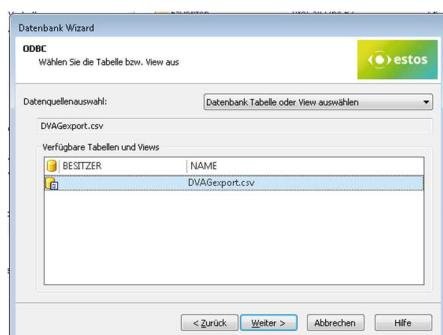


Dann wählen Sie die Dateiquelle aus und klicken den Button **OK** an. Ggf. müssen Sie hier das Verzeichnis einmal wechseln. (Beachten Sie bitte, dass sich hier ein Microsoft Produkt im Einsatz befindet – der ODBC Treiber - und wir keine Haftung für dieses Produkt und die Richtigkeit der Anleitung an dieser Stelle übernehmen können)

Nochmals **OK** anklicken. Dann mit **Weiter** fortfahren.



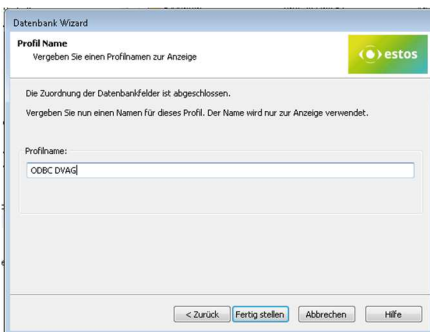
Wählen Sie hier die Datei aus und klicken Sie auf **Weiter**:



Hier können Sie nun die Feldzuordnung vornehmen; eine Vorauswahl ist bereits getroffen:



Zuletzt ergänzen Sie den vorgeschlagenen Datenquellennamen um eine entsprechende Bezeichnung, z. B. OCBC DVAG. Schließen Sie die Konfiguration durch einen Klick auf **fertig stellen** ab.



Herzlichen Glückwunsch! Die neu konfigurierte Datenquelle kann ab sofort im ProCall Client verwendet werden.

